



# Tåg så in i Norden

Del 2: Riksgränsen – Mora

Augusti 2022

## Inlandsbanan

Inlandsbanan är en koncern som består av moderbolaget Inlandsbanan AB (förvaltar järnvägsanläggningen) och de två dotterbolagen Destination Inlandsbanan AB (person/turisttrafik) och Inlandståget AB (person- och godstrafik). Inlandsbanan AB ägs av 19 kommuner längs banan.

Den ursprungliga Inlandsbanan sträcker sig från Kristinehamn vid Vänern till Gällivare i Malmfälten. Det är nästan 1 300 kilometer och genom hela Sveriges inland.

Den paketresa vi använde oss av innebar att vi istället för att åka Mora – Gällivare fram och tillbaka avvek från Inlandsbanan i Östersund. Därifrån åkte vi till Trondheim, Bodø och Narvik innan vi med hjälp av Malmbanan kunde återknyta till Inlandsbanan i Gällivare.



*Uppgifter och karta  
från [inlandsbanan.se](http://inlandsbanan.se).*



Den 24 augusti lämnade vi Narvik med destination Gällivare.



# Riksgränsen



Så var vi tillbaka i Sverige.



Sydost om Björkliden kan man se Abisko nationalpark med Lapporten.



Framme i Gällivare besökte vi Gamla kyrkan som uppfördes under första hälften av 1700-talet. Den kallas även Ettöreskyrkan, eftersom varje hushåll i Sverige ålades att betala ett öre årligen under fyra år för att finansiera byggandet.









Strax söder om Gällivare (358 m över havet) finns lågfjället\* Dundret, som ligger 60 km norr om Polcirkeln och vars högsta punkt når 823 m ö. h. Vi tog oss med taxi upp till Linbanetoppen, 757 m ö.h.

*\*/Lågfjäll* når ovanför skogsgränsen, men är till skillnad från högfjäll inte högre än 1 200 meter.



Från Dundrets topp ser man Gällivare och i fjärran gruvorna i Malmberget. Stora delar av befolkningen i samhället Malmberget har på grund av rasrisk tvingats flytta och husen – inklusive vår chaufförs barndomshem och skola – har rivits.



Söder om Dundret ligger Aitik koppargruva, som är Skandinaviens största dagbrott och en av Europas största koppargruvor.



Tillsammans med reskamraterna Camilla och Roy hade vi en fin stund uppe på Dundret.





På vägen från Gällivare till Arvidsjaur passerade vi Porjus, där kraftverk funnits sedan 1910-talet och där den nya kraftstationen byggdes 1971–1982.



Stora Lule älv vid Porjus.





Strax söder om Porjus går en järnvägsbro över Stora Lule älv.







Vi passerade även Lilla Luleälven vid Akkats kraftverk strax utanför Jokkmokk.

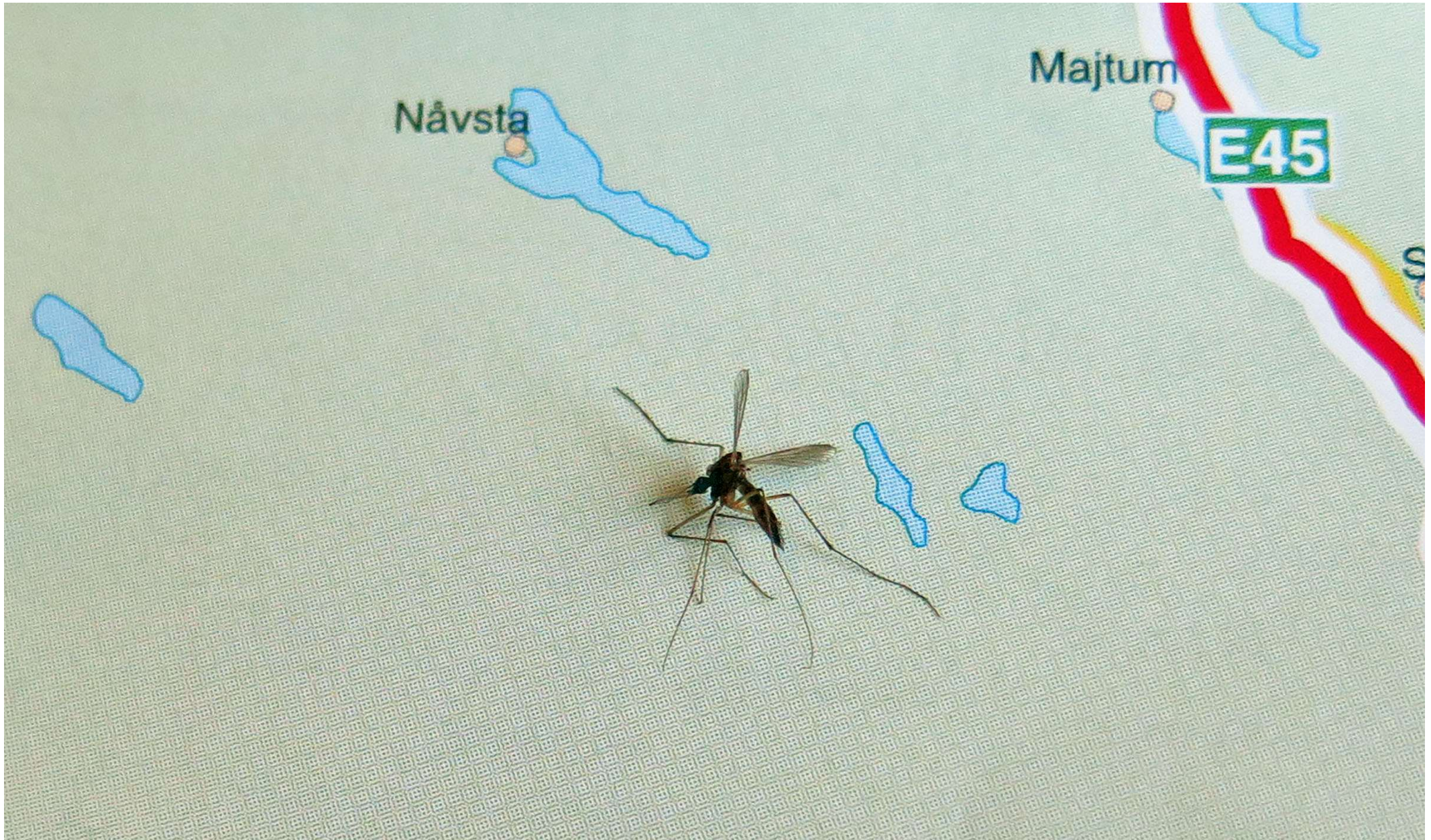


En kvart senare tog vi oss förbi *polcirkeln*, den yttersta latitud räknat från nordpolen där solen inte går ner vid sommarsolståndet (midnattssol). Polcirkeln är också den yttersta linje som förbinder de punkter där man vid vintersolståndet inte ser solen stiga över horisonten.



På vår väg söderut åkte vi även över Pite älv.





Bortsett från något enstaka bett under vår nordliga resa klarade vi oss bra undan myggorna.  
Denna var en av de fem vi lyckades avliva.



Väl framme i Arvidsjaur besökte vi *Lappstaden*.

”Lappstaden är en av Arvidsjaur's stora klenoder. När markerna i norr fick sina första kyrkor på 1600-talet behövde samerna en plats att bo på när de besökte kyrkan enligt kyrkoplikten. Invånarna lät bygga ett antal skogs-samiska kåtor som blev till bostäder åt de samer som levde nomadiskt.”

*visitarvidsjaur.se.*







I Lappstaden finns utöver 31 timmerkåtor även 54 härbren (förråd), på samiska kallade *aittor*.





Lite utanför samhället Arvidsjaur ligger Gamla prästgården, som numera är hembygdsmuseum. Vid prästgården låg ursprungligen Lappstaden, men denna flyttades på 1820-talet till sin nuvarande och mer centrala plats.







Även i Arvidsjaur passade vi på att inta lokala specialiteter. Till lunch blev det varm renskavsmacka, och till middag åt vi charkuteribricka med bl.a. renhjärta, älgrostbiff, torkat renkött och älgalami, ackompanjerat av västerbottenost, vitlöksbröd och oliver.





Nästa etapp av resan gick genom vidsträckta våtmarker.





Även stationsorter som Vilhelmina och Dorotea passerades på väg till Östersund.



Stationen i Hoting är minsann bemannad med tågklarerare.



Sista etappen på Inlandsbaneresan tog oss från Östersund och Storsjön ner till Mora.



Liksom på vägen norrut tidigare togs fikapaus i Fågelsjö, där lokföraren passade på att blåsa motorerna rena från löv och annat skräp.





Sedan for vi vidare, och nådde vid lunchtid fram till Mora.





Mycket i Mora handlar om Vasaloppet, däribland statyn *Vasalöparen* av Per Nilsson-Öst från 1973.



På Zornmuseet visas många verk av Moras världsberömde konstnär, Anders Zorn, däribland detta självporträtt från 1915.



*Midsummardans* från 1897 och *Mästersmeden* (1907) är två andra Zorn-målningar som visas på Zornmuseet.



Nära museet ligger det hus som Zorn ritade och från 1896 bodde i tillsammans med sin hustru Emma. Omkring 1910 stod gården klar så som den ser ut idag.



Detta s.k. eldhus flyttades 1898 av Anders Zorn till Zorngården för att där användas som ateljé.



Med Moras välkända klockstapel avslutar vi detta bildreportage om vår resa med Inlandsbanan.



*Text och foto (där ej annat anges) © Ingemo & Charley Nilsson, augusti 2022.*