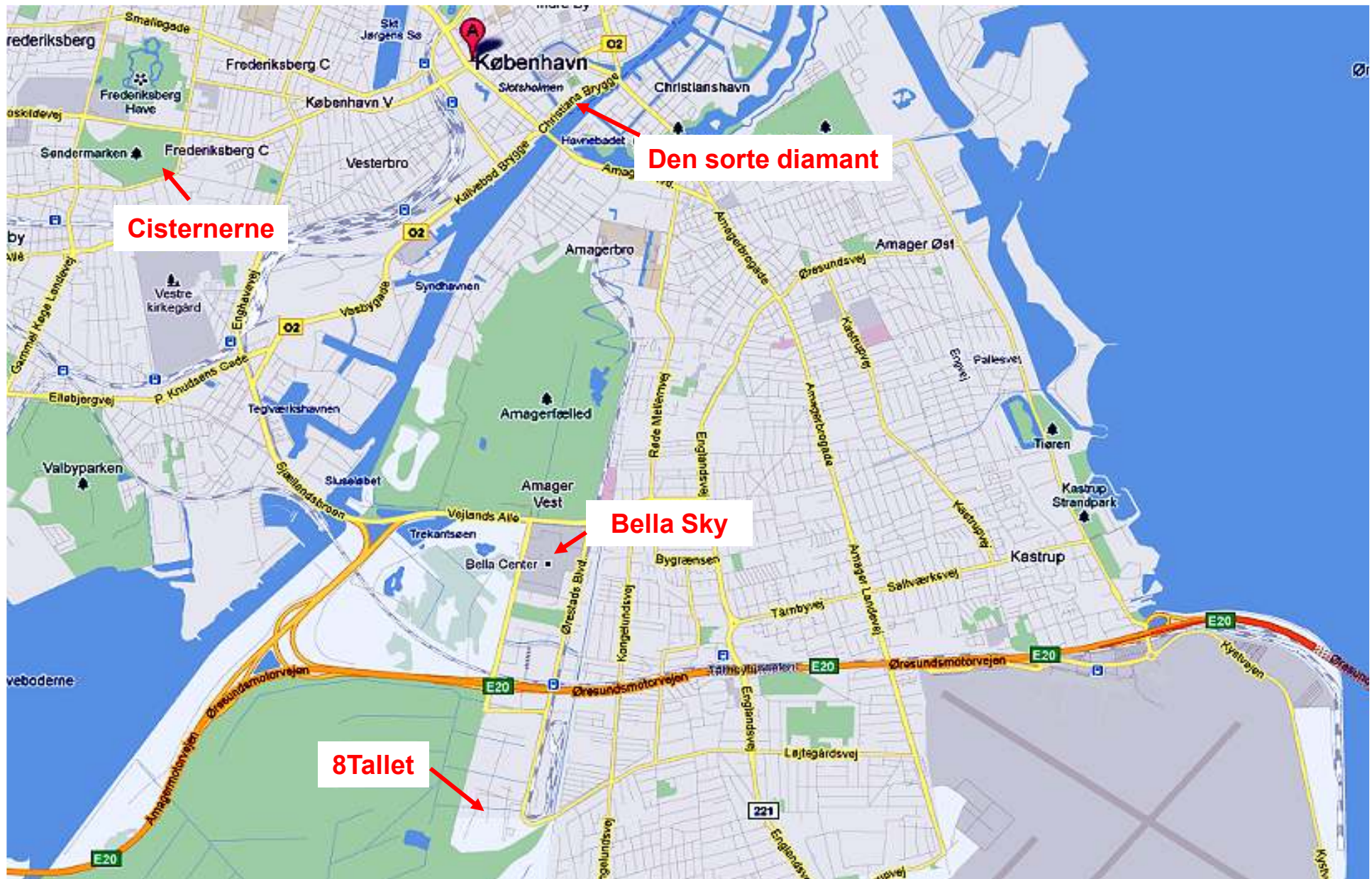


Konst och konstiga byggnader i Köpenhamn

*Liggande åtta, skyhögt hotell,
klaustrofobisk konst och svart diamant.*



På förslag från min bror Lennart åkte vi den 24 september till Köpenhamn, där vi besökte fyra något udda byggnader och utflyktsmål.



8Tallet är ett byggnadskomplex som från ovan ser ut som en liggande åtta. Det rymmer 476 lägenheter, varav många är osålda.



Byggnaden är beklädd med gräs på de sluttande gavlarna och taken.



Utanpå byggnaden går en stig som är 1 km lång och öppen för allmänheten. Från tionde våningen kan man njuta av utsikten över bland annat Amagerfælled, flygplatsen och Öresundsbron.





Mellan två av huskropparna kan man i fjärran se Öresundsbron.





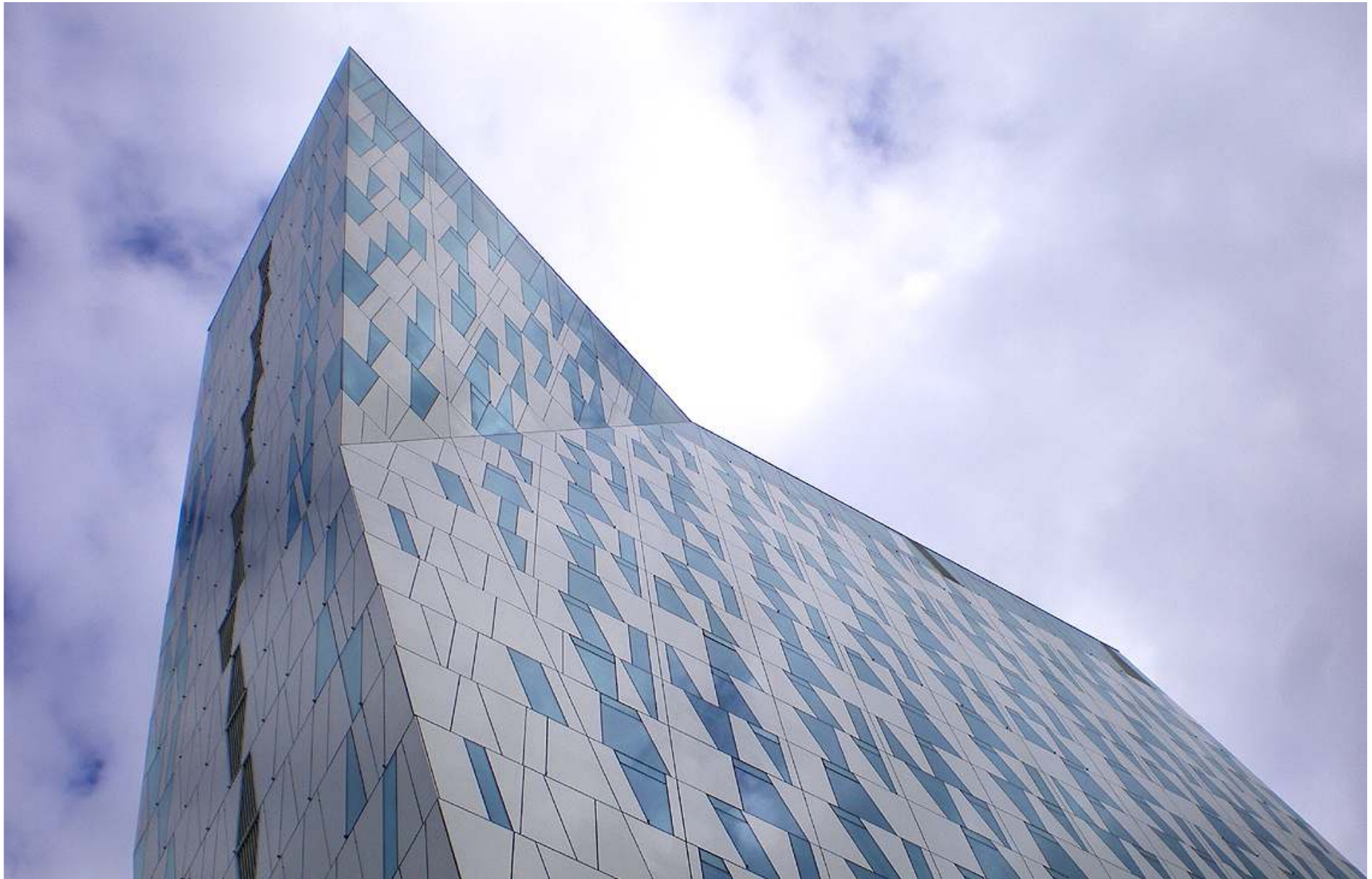
Åter på mark-
nivån tittar vi
närmare på en
av inner-
gårdarna.

De två tornen som utgör hotellet **Bella Sky** "are a close, somewhat shy pair leaning apart from each other...provides an open view over the flat landscape from all rooms in both towers."

Hotellet har bland annat 812 rum, 30 konferensrum, 3 restauranger och 2 barer.







”The angled facades and tilting buildings are also an expression of efficient and optimised utilisation of standard hotel logistics.”

”Due to air traffic safety so close to the airport, a maximum permitted height of 75 metres eliminated the option of a single tall tower.”





”The opening was created by splitting the volume of a “normal” walkway and then moving the two parts diagonally from each other.”





Bella Sky ser ut såhär från det intilliggande kongress- och utställningscentrat Bella center. Planen framför Bella center pryds av ett rotorblad till ett vindkraftverk.



Cisternerne - Museet för moderne glaskunst - ligger i Fredriksberg under barockträdgården Søndermarkens gräsplan, och i de reservoarer som tidigare försörjde köpenhamnsborna med vatten.



Vid vårt besök visades mestadels tämligen makabra verk där "omdrejningspunktet for alle skulpturerne er livet og døden, kærligheden og lidelsen".



Anläggningen byggdes i mitten av 1800-talet och rymde 16 miljoner liter vatten. Den fungerade som vattenreservoar i över hundra år och tömdes inte förrän 1981.



I en del av de gamla vattenreservoarerna visas statyer som förr var fasadutsmyckning till många av (framförallt) Köpenhamns byggnader.







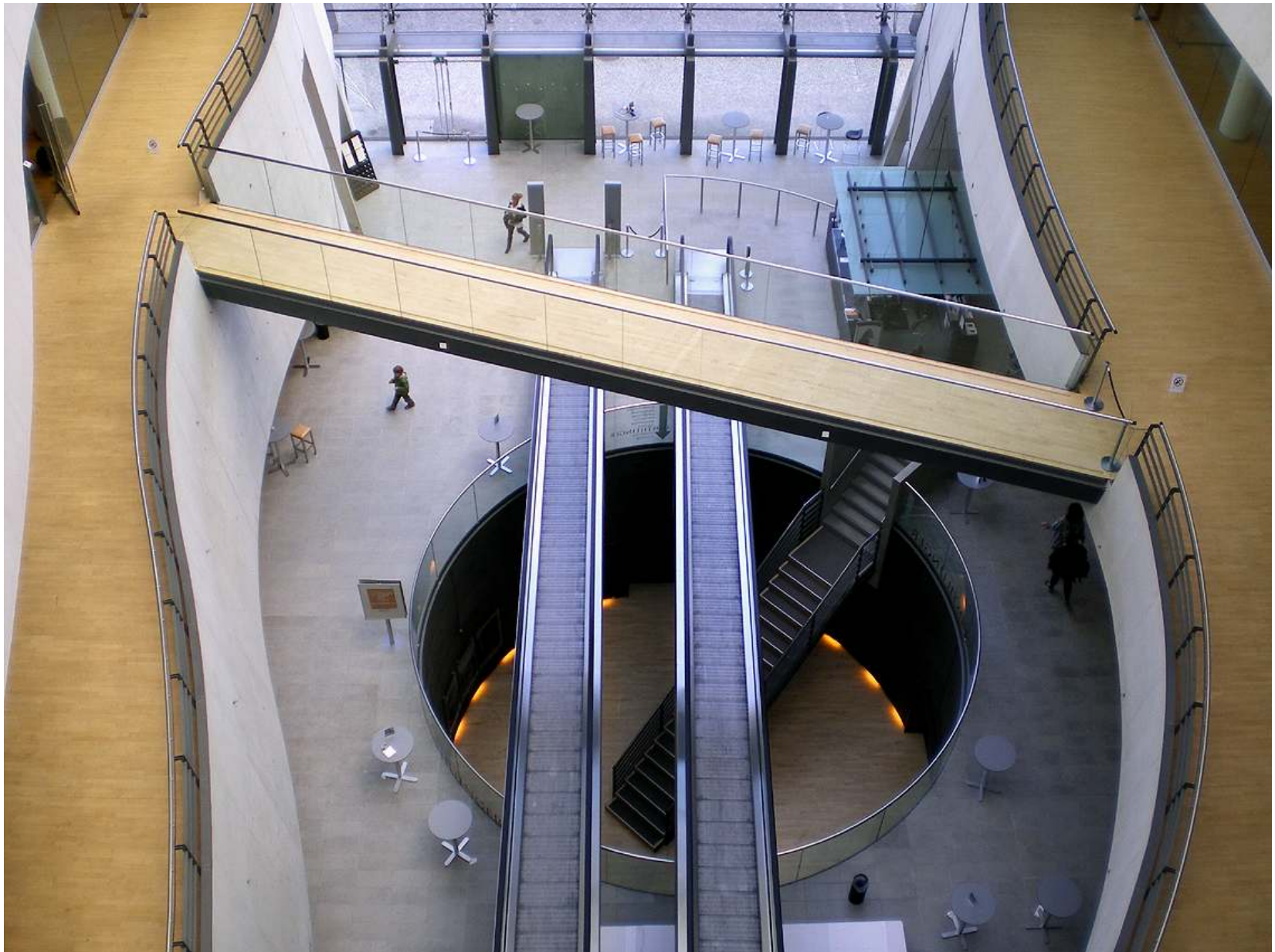
På väg från Fredriksberg passerar vi **Københavns bymuseum** med denna miniatyr av 1500-talets danska huvudstad.



Även **Christiansborg** passeras. Slottet hyser Folketinget och vissa av regeringens ministerier. Här har även Højesteret (Danmarks högsta domstol) sina lokaler.

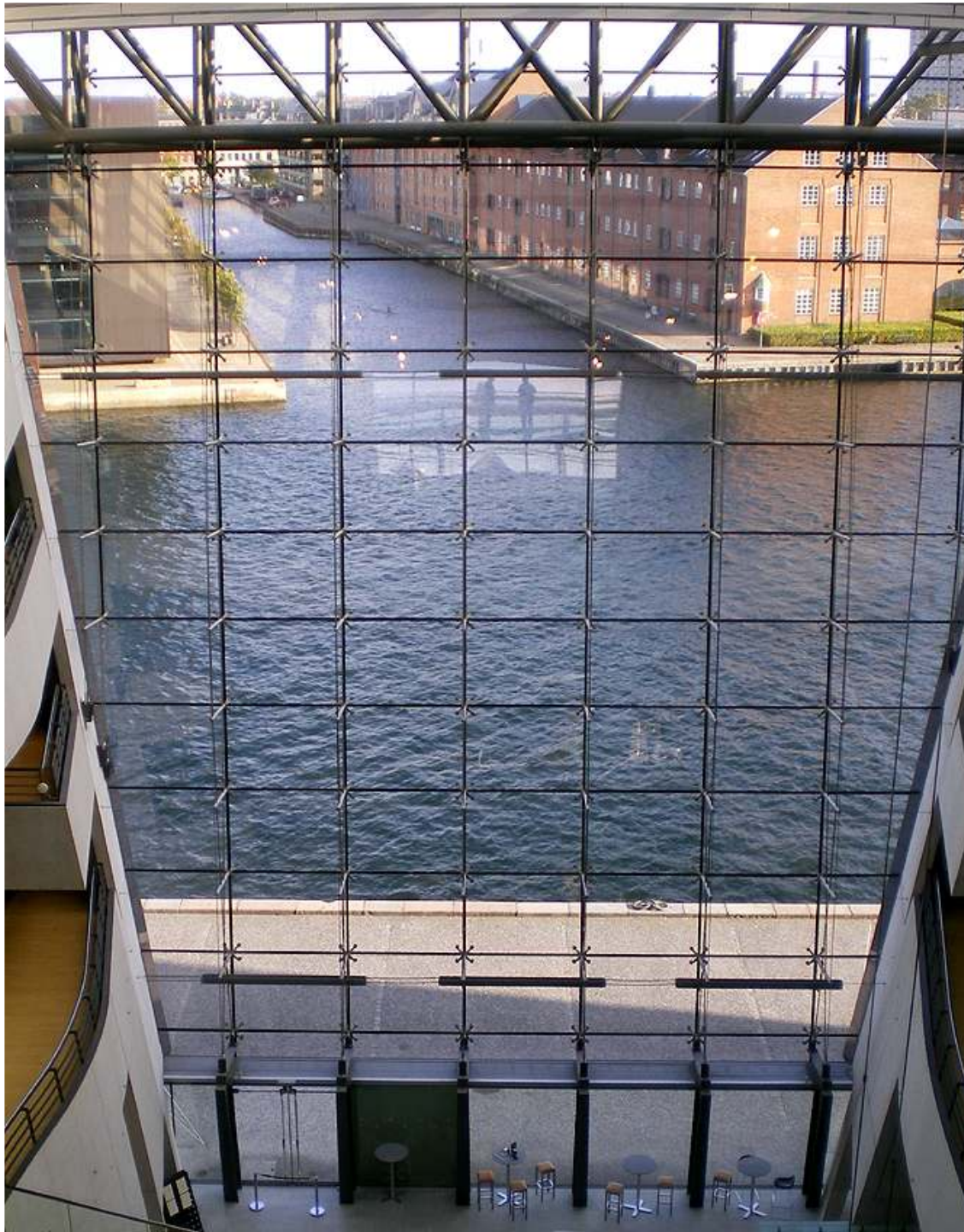


På Slotsholmen ligger Det kongelige bibliotek med tilbyggnaden **Den sorte diamant**. Fasaden består av 2 500 kvadratmeter svart granit, som bröts i Zimbabwe och högs och slipades i norra Italien.



”Publikumsfaciliteterne er samlet i midten af Diamanten omkring det høje, lyse atrium, der løber i hele bygningens højde.”





”Atriets glasfacade bæres af den store ståldrager, der vejer 1 ton pr. meter og fastholdes af ”syvtallene.

Den skrå forspændte glasfacade i Atriet består af et system af trykstænger og trykkabler, hvor der i ét lodret system er en belastning på 10 tons.”



Nederst i byggnaden finns utställningslokaler, där det denna gång visades bilder på temat *In a lonely place* av fotografen Gregory Crewdson.



“Gregory Crewdson (born September 26, 1962) is an American photographer who is best known for elaborately staged scenes of American homes and neighborhoods.”



”Gregory Crewdsons klaustrofobiske mandshøje tableauer har gjort ham verdensberømt med deres dramatiske, filmiske blanding af Edward Hopper og David Lynch.”



I den äldre delen av det kungliga biblioteket finns en stor läsesal där tystnad råder.



Från Café öieblikket kan man se tornet på Christians kirke bakom betydligt modernare byggnader.



Foto: Charley Nilsson och Lennart Nilsson 2011